



# pH METER PRO

AC INFINITY



# WELKOM

Bedankt voor het kiezen van AC Infinity. Wij staan voor productkwaliteit en vriendelijke klantenservice. Als u vragen of suggesties heeft, aarzel dan niet om [contact](#) ons. Bezoek [www.acinfinity.com](#) en klik op contact voor onze contactgegevens.

## E-MAIL

[support@acinfinity.com](mailto:support@acinfinity.com)

## WEB

[www.acinfinity.com](http://www.acinfinity.com)

## LOCATIE

Los Angeles, CA

## HANDLEIDINGCODE PMP2407X1

### PRODUCT

pH-meter  
pH Meter PRO  
Hydroponic Meter PRO

### MODEL

AC-PHM3  
AC-PHM5  
AC-PHM7

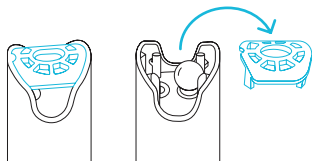
### UPC-A

819137024205  
819137023987  
819137024212

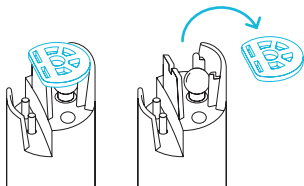
### OPMERKING

- Tijdens de productie van dit product worden waterdruppels toegevoegd om de sonde vochtig te houden. Dit is normaal en duidt niet op een gebruikt product.
- Gebruik dit product NIET bij vriestemperaturen. Wacht tot uw ruimte is opgewarmd tot kamertemperatuur voordat u dit product gebruikt.
- Dit testapparaat is uitgerust met een sensorschild dat de glazen bol beschermt tegen onbedoelde botsingen (zie afbeelding hieronder). U kunt dit schild verwijderen om de sensor te reinigen en terugplaatsen wanneer u klaar bent.

AC-PHM3 en AC-PHM5



AC-PHM7



# HANDLEIDING INDEX

Handleidingsindex.....	Pagina 5
Productwaarschuwing.....	Pagina 6
Belangrijkste kenmerken.....	Pagina 7
Inhoud van de verpakking.....	Pagina 8
Inschakelen en Instellen.....	Pagina 9
Programmering.....	Pagina 12
Overige instellingen.....	Pagina 13
Kalibratie-opmerkingen.....	Pagina 17
pH-waarden.....	Pagina 18
Geleidbaarheid*.....	Pagina 25
Onderhoud.....	Pagina 33
Probleemoplossingsgids.....	Pagina 37
FAQ.....	Pagina 38
Andere AC Infinity producten.....	Pagina 39
Garantie.....	Pagina 40

# PRODUCTWAARSCHUWING



OM HET RISICO OP BRAND, ELEKTRISCHE SCHOK OF LETSEL TE VERMINDEREN, NEEM HET VOLGENDE IN ACHT:

1. Lees alle instructies voordat u dit product gebruikt.
2. Dompel dit product niet volledig onder water.
3. Verwijder de schroefkop die de sensor vasthoudt niet tijdens gebruik.
4. Gebruik dit product niet als het beschadigd is, niet goed werkt, is gevallen of op enige andere wijze beschadigd is.
5. Was uw handen grondig na het hanteren van kalibratiepoeder.
6. Consumeer geen kalibratiepoeder. Zoek medische hulp en spoel de mond in geval van inname. Houd poeder buiten bereik van kinderen en dieren.

# BELANGRIJKSTE KENMERKEN

## PREMIUM DISPLAY

Verlicht LCD-scherm met batterij-indicator en vergrendelingsfuncties biedt een duidelijke weergave voor eenvoudige observatie.

## EFFECTIEVE KALIBRATIE

Meegeleverde kalibratieoplossingen helpen bij nauwkeurige pH-metingen door de meter tussen gebruik door te reguleren.

## VERVANGBARE SONDES

De verwisselbare sonde maakt snelle en efficiënte vervanging van de sensor mogelijk om de levensduur van uw meter te verlengen.

## VERLENGDE LEVENSDUUR

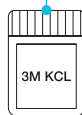
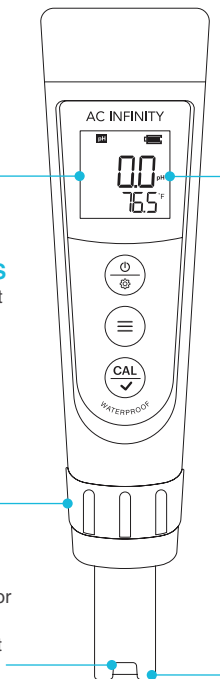
De meegeleverde 3M KCL-oplossing verbetert de effectiviteit van de pH-meter door ideale bewaaromstandigheden te bieden wanneer deze niet in gebruik is.

## VERBETERDE PRECISIE

Lithiumglazen membraansensor levert uitzonderlijk snelle en nauwkeurige pH-metingen met  $\pm 0,01$  nauwkeurigheid.

## STEVIGE CONSTRUCTIE

Afneembare sondebehuizing beschermt de glazen elektrodeprobe bij intensief gebruik en voorkomt beschadiging.



# INHOUD VAN DE VERPAKKING

## AC-PHM5



pH 10,01 KALIBRATIE  
BUFFEROPLOSSING  
(x1)



pH 10,01 KALI-  
BRATIEFLACON  
(x1)

## AC-PHM7



12,88 mS GELEIDBAARHE-  
ID KALIBRATIEVLOEISTOF  
(x1)



1413 µS GELEIDBAARHE-  
ID KALIBRATIEVLOEISTOF  
(x1)



12,88 mS KALI-  
BRATIEFLESJE  
(x1)



1413 µS KALI-  
BRATIEFLACON  
(x1)

## AC-PHM5 & AC-PHM7



pH-  
METER  
(x1)



pH 4,00 KALIBRATIE  
BUFFEROPLOSSING  
(x1)



pH 7,00 KALIBRATIE  
BUFFEROPLOSSING  
(x1)



3M KCl WEEKO-  
PLOSSING  
(x1)



pH 4,00 KALI-  
BRATIEFLACON  
(x1)



pH 7,00 KALI-  
BRATIEAMPUL  
(x1)



REIZEN  
DRAAGRIEM  
(x1)

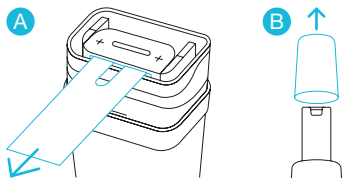
# INSCHAKELLEN EN INSTELLEN

## EERSTE GEBRUIK

### STAP 1

Verwijder het batterij-isolatiepapier en neem de sondekap eraf.

Uw pH-meter wordt geleverd met 3M KCL-druppels in de sondedop. U kunt deze stof zien als wit sediment, dat kan worden afgespoeld en de bruikbaarheid niet beïnvloedt.

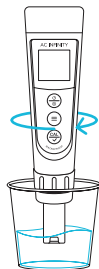


### STAP 2

Vul een beker met 240-480 ml gedestilleerd of gedeïoniseerd water om de sonde te spoelen. Schud overtollig water af.



Bij niet-gebruik van een maand of langer, week 30 minuten in 3M KCL voor gebruik.

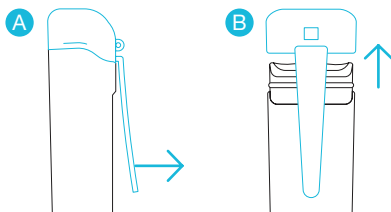


# INSCHAKELEN EN INSTELLEN

## BATTERIJ VERVANGEN

### STAP 1

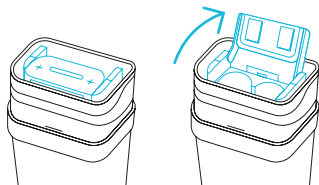
Verwijder de dop.



---

### STAP 2

Trek het batterijlipje open.



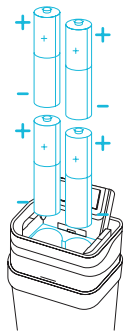
# INSCHAKELLEN EN INSTELLEN

## BATTERIJ VERVANGEN

### STAP 3

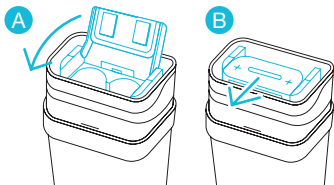
Plaats de batterijen zoals afgebeeld. De positieve pool (+) van elke batterij moet naar boven wijzen.

**LET OP:** Onjuist geplaatste batterijen kunnen uw pH-meter beschadigen en mogelijke gevaren veroorzaken.



### STAP 4

Duw het batterijlipje omlaag en naar voren om het te vergrendelen. Plaats de dop terug.



### STAP 5

Druk op de aan/uit-/instellingenknop om in te schakelen.

DRUK



# PROGRAMMERING



## 1. SMILEY-PICTOGRAM

Geeft een gestabiliseerde meting aan wanneer deze 2 seconden of langer op het scherm blijft.

## 2. KALIBRATIEPICTOGRAMMEN

**L** =pH 4,00

**M** = pH 7,00

**H** = pH 10,01

## 3. AAN/UIT-/INSTELLINGENKNOP

Schakelt uw pH-meter AAN/UIT of past instellingen aan. Annuleert kalibratie in KALIBRATIE-modus. Opent Instellingen terwijl uw pH-meter UIT is.

## 4. MODUSKNOP

Schakelt tussen pH- en mV-metingen in MEETMODUS. Past parameters aan in INSTELLINGEN.



## 5. KALIBRATIEKNOP

Opent KALIBRATIEMODUS, start de kalibratie en bevestigt wijzigingen.

## 6. MEETMODUS

Geeft de parameterindicatie weer.

## 7. SONDEMETING

Geeft de huidige pH weer, EC-, TDS- en zoutgehalte-metingen desonde detecteert.

## 8. SONDETEMPERATUUR

Geeft de huidige temperatuur weer die de sonde detecteert.

\*AC-PHM5 afgebeeld

# OVERIGE INSTELLINGEN

## ALGEMENE INSTELLINGEN

### INSCHAKELEN

Druk op de aan/uit-/instellingenknop.

DRUK OP +



### UITSCHAKELEN

Houd de aan/uit-/instellingenknop ingedrukt.

HOLD +



### INSTELLINGEN OPENEN

Houd in uitgeschakelde toestand de aan/uit-/instellingenknop ingedrukt om INSTELLINGEN te openen.

HOLD +



### ACHTERGRONDVERLICHTING AAN

Druk in MEETMODUS op de aan/uit-/instellingenknop.

DRUK OP +



### PARAMETER WISSELEN

Druk in METING op de modusknop.

DRUK OP +



### PARAMETER WIJZIGEN

Druk in PARAMETER op de modusknop.

DRUK OP +



### KALIBRATIEMODUS OPENEN

Houd de kalibratieknop ingedrukt.

HOLD +



### KALIBRATIE VOLTOOIEN

Druk in KALIBRATIEMODUS op de kalibratieknop.

DRUK OP +



### METING ONTGRENDELEN

Druk in AUTO. HOLD op de kalibratieknop.

DRUK OP +



# OVERIGE INSTELLINGEN

## PARAMETERINSTELLINGEN

### 1. INSTELLINGEN OPENEN

Door de aan/uit-/instellingenknop ingedrukt te houden opent u de instellingen terwijl uw pH-meter uit is. **HOLD +**



### 2. DOOR INSTELLINGEN BLADEREN

Met de modusknop schakelt u tussen P1-P2-P3, enz. **DRUK OP +**



### 3. INSTELLINGEN ONTGRENDELEN

Door op de kalibratieknop te drukken kunt u uw huidige instelling aanpassen, die zal knipperen. **DRUK OP +**



### 4. INSTELLINGEN AANPASSEN

Door op de modusknop te drukken past u de instellingen aan.  
Met de kalibratieknop bevestigt u de instellingswijziging. **DRUK OP +**



### 5. NAAR MEETMODUS GAAN

Het ingedrukt houden van de aan/uit-/instellingenknop brengt u terug naar de MEET-modus. **HOLD +**



# OVERIGE INSTELLINGEN

## PARAMETERINSTELLINGEN — AC-PHM5

Categorie	Instellingen aanpassen	Instellingen	Fabrieksinstellingen
P1	Selecteert pH-bufferreeks	USA / NIST	USA
P2	Instelling Laag Alarm	0 - 14.00 pH	0
P3	Hoge Alarminstelling	0 - 14.00 pH	14,00
P4	Automatisch Vasthouden	UIT / AAN	UIT
P5	Stelt achtergrondverlichting in	UIT / 1 / AAN	1
P6	Selecteert Temperatuurschaal	°F / °C	°F
P7	Herstelt fabrieksinstellingen	Nee / Ja	Nee

### P1 STANDAARD pH-BUFFEROPLOSSING

Schakelt tussen de twee standaard bufferoplossingsopties: USA-serie en NIST-serie.

### P2 ALARMFUNCTIE

**P3** Stelt een laag en/of hoog triggerpunt in om u te waarschuwen als de meting buiten uw gewenste bereik valt. Bijvoorbeeld: u stelt uw lage en hoge alarmen in op  $\leq 3.20$  pH (P2) of  $\geq 8.60$  pH (P3). Het alarm wordt geactiveerd en het scherm wordt rood als de meting onder of boven deze triggerpunten komt. Lage en hoge alarmen kunnen ook onafhankelijk worden ingesteld.

### P4 AUTOMATISCHE VERGRENDLING

Selecteer "ON" om de AUTO-HOLD functie te activeren. Wanneer de meting langer dan 10 seconden stabiel is, wordt deze automatisch vergrendeld en verschijnt het "HOLD" pictogram. Druk op de kalibratieknop om AUTO-HOLD te annuleren ("HOLD" pictogram gaat uit).

### P5 ACHTERGRONDVERLICHTING

"OFF" = schakelt achtergrondverlichting uit; "ON" = schakelt achtergrondverlichting in; "1" = achtergrondverlichting blijft 1 minuut aan.

### P6 TEMPERATUURSCHAAL

Schakelt tussen C° en F° temperatuurschalen.

### P7 STANDAARDINSTELLING

Selecteer "JA" om uw pH-meter te herstellen naar de fabrieksinstellingen (wist alle kalibratiegegevens en zet alle parameterinstellingen terug naar de standaardwaarden). Gebruik deze functie als de kalibratie of meting van uw pH-meter niet goed functioneert. Kalibreer uw pH-meter opnieuw na het herstellen van de fabrieksinstellingen.

# OVERIGE INSTELLINGEN

## PARAMETERINSTELLINGEN — AC-PHM7

Categorie	Instellingen aanpassen	Instellingen	Fabrieksinstellingen
P1	Selecteert pH-bufferreeks	USA / NIST	USA
P2	Automatisch Vasthouden	UIT / AAN	UIT
P3	Stelt achtergrondverlichting in	UIT / 1 / AAN	1
P4	Temperatuurcompensatiefactor	0,00 - 4,00%	2,00%
P5	TDS-factor	0,40 - 1,00	0,71
P6	Zoutgehalte-eenheid	ppt / g/L	ppt
P7	Selecteert Temperatuurschaal	°F / °C	°F
P8	Herstelt fabrieksinstellingen	Nee / Ja	Nee

### P1 STANDAARD pH-BUFFEROPLOSSING

Schakelt tussen de twee standaard bufferoplossingsopties: USA-serie en NIST-serie.

### P2 AUTOMATISCHE VERGRENDING

Selecteer "ON" om de AUTO-HOLD functie te activeren. Wanneer de meting langer dan 10 seconden stabiel is, wordt deze automatisch vergrendeld en verschijnt het "HOLD" pictogram. Druk op de kalibratieknop om AUTO-HOLD te annuleren ("HOLD" pictogram gaat uit).

### P3 ACHTERGRONDVERLICHTING

"OFF" = schakelt achtergrondverlichting uit; "ON" = schakelt achtergrondverlichting in; "1" = achtergrondverlichting blijft 1 minuut aan.

### P5 TDS-FACTOR

Druk op de kalibratieknop in P5, pas de TDS-factor aan naar de gewenste waarde door de modusknop in te drukken of ingedrukt te houden, en druk nogmaals op de kalibratieknop om de wijziging te bevestigen.



### P8 STANDAARDINSTELLING

Selecteer "JA" om uw pH-meter te herstellen naar de fabrieksinstellingen (wist alle kalibratiegegevens en zet alle parameterinstellingen terug naar de standaardwaarden). Gebruik deze functie als de kalibratie of meting van uw pH-meter niet goed functioneert. Kalibreer uw pH-meter opnieuw na het herstellen van de fabrieksinstellingen.

# KALIBRATIENOTITIES

- A. De 1°puntskalibratie moet 7.00 pH zijn. Voer de 2°en 3°puntskalibraties (4,00, 10,01, 1,68 of 12,45) na de 1°puntskalibratie is voltooid. Schakel uw pH-meter NIET uit voordat u de 2°en 3°punten. Anders moet u het kalibratieproces opnieuw starten met pH 7.00.
- 
- B. Er2 verschijnt wanneer de kalibratieknop wordt ingedrukt terwijl het kalibratieproces niet is voltooid (smiley-pictogram verschijnt niet op het scherm).
- 
- C. De meegeleverde pH 4,00 en 7,00 bufferoplossingen kunnen worden gebruikt voor maximaal 10 kalibraties. Sluit de fles na gebruik goed af en bewaar deze op kamertemperatuur. pH 10,01 kan slechts maximaal 5 keer worden gebruikt omdat de nauwkeurigheid veel sneller afneemt. Vervang de oplossingen na het aangegeven aantal keren gebruik om uw pH-metingen betrouwbaar te houden.
- 
- D. Deze pH-meter herkent automatisch de pH-bufferoplossing waarin deze zich bevindt. Zie de volgende tabel voor details:

Kalibratie	USA-serie		NIST-serie*		Indicatie	Aanbevolen
1-Punt	7,00 pH		6,86 pH		Ⓜ	Vereiste nauwkeurigheid $\geq 0,1$ pH
2-Punts	Optie A	1°pt: 7,00 pH 2°pt: 4,00 pH of 1,68 pH	A	1°pt: 6.86 pH 2°pt: 4,01 pH of 1,68 pH	Ⓛ Ⓜ	Bereik < 7,00 pH
	Optie B	1°pt: 7,00 pH 2°pt: 10.01 pH of 12.45 pH	B	1°pt: 6.86 pH 2°pt: 9,18 pH of 12,45 pH	Ⓜ Ⓜ	Bereik > 7,00 pH
3-Punts	1°pt: 7,00 pH 2°pt: 4,00 pH of 1,68 pH 3°pt: 10.01 pH of 12.45 pH		1°pt: 6.86 pH 2°pt: 4,01 pH of 1,68 pH 3°pt: 9,18 pH of 12,45 pH		Ⓛ Ⓜ Ⓜ	Bereik: 7.00 pH

\*NIST-oplossingen apart verkrijgbaar

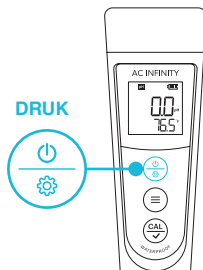
# pH-WAARDEN

## KALIBRATIE

### STAP 1

Druk op de aan/uit-/instellingenknop om uw pH-meter in te schakelen.

Bereid de pH-bufferoplossingen voor in de bijbehorende kalibratieflacon tot ongeveer de helft van het volume.



### STAP 2

Spoel de sonde in gedestilleerd water en schud overtollig vocht af.



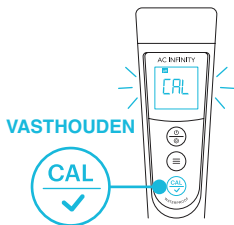
# pH-WAARDEN

## KALIBRATIE

### STAP 3

Houd de kalibratieknop ingedrukt om de KALIBRATIE-modus te openen.

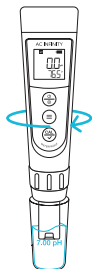
Het scherm wordt groen om aan te geven dat het kalibratieproces is gestart.



U kunt de kalibratie annuleren en terugkeren naar de MEET-modus door op de aan/uit/instellingsknop te drukken.

### STAP 4

Roer de sonde snel door de pH 7.00 bufferoplossing en houd deze vervolgens stil.



# pH-WAARDEN

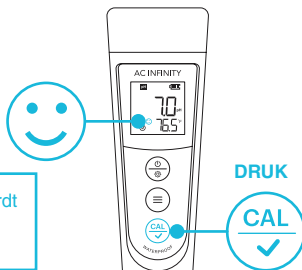
## KALIBRATIE

### STAP 5

Wacht tot het smiley-pictogram verschijnt en druk vervolgens op de kalibratieknop om de 1°puntskalibratie.



Zodra de kalibratie is bevestigd, wordt de volgende oplossing rechtsonder op het scherm aangegeven.

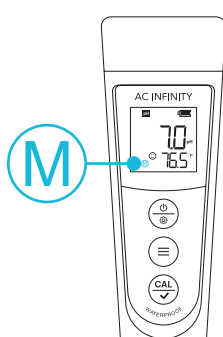


### STAP 6

Uw pH-meter keert terug naar de MEETMODUS zodra het kalibratieproces is voltooid.

"M" wordt weergegeven in de linkerbenedenhoek, wat aangeeft dat de 1°puntskalibratie (het middelste punt).

Om de kalibratie voort te zetten, **NIET** schakel uw pH-meter uit nadat u elke kalibratie hebt voltooid.



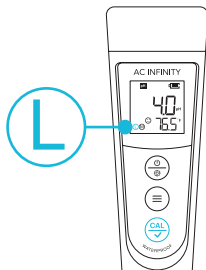
# pH-WAARDEN

## KALIBRATIE

### STAP 7

Herhaal stappen 2-5 om het 2<sup>e</sup> punt, met gebruik van de 4,00 pH-bufferoplossing.

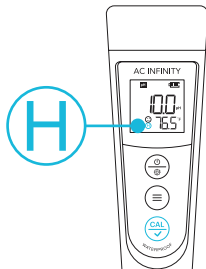
"L" verschijnt naast "M," wat aangeeft dat een succesvolle 2<sup>e</sup> puntskalibratie (lage en middenpunten).



### STAP 8

Herhaal stappen 2-5 om de 3<sup>e</sup> punt uit met de 10.01 pH bufferoplossing.

"H" verschijnt naast "L" en "M," wat een succesvolle 3<sup>e</sup> puntskalibratie (hoog, laag en midden).

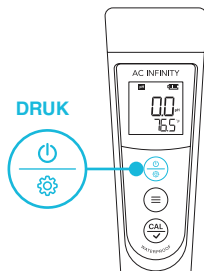


# pH-WAARDEN

## METING

### STAP 1

Druk op de aan/uit-/instellingenknop om uw pH-meter in te schakelen.



### STAP 2

Spoel de sonde in gedestilleerd water en schud overtollig vocht af.



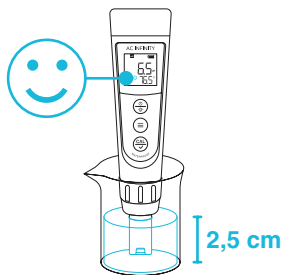
# pH-WAARDEN

## METING

### STAP 3 — STANDAARD

Dompel de sonde minimaal 2,5 cm diep in uw monsterplossing en houd deze vervolgens stil.

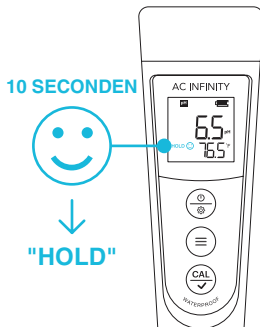
Noteer de metingen nadat de meting is gestabiliseerd, aangegeven door het smiley-pictogram op het scherm.



### STAP 3 — AUTO-HOLD

Dompel de sonde minimaal 2,5 cm diep in uw monsterplossing en houd deze vervolgens stil.

De meting wordt automatisch vergrendeld wanneer deze langer dan 10 seconden stabiel is terwijl de AUTO-HOLD functie is ingeschakeld. Raadpleeg de sectie "Parameterinstellingen" voor meer informatie.



U kunt AUTO-HOLD annuleren en terugkeren naar de MEETMODUS door op de kalibratieknop te drukken.

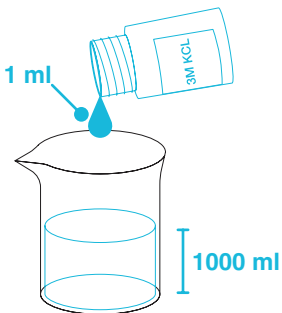
# pH-WAARDEN

## METING

### METING VAN ZUIVER WATER

Metingen duren langer om volledig te stabiliseren (~1-5 min.) bij het testen van zuiver water zoals drinkwater, RO-water en gedestilleerd water.

Als uw metingen niet stabiliseren, voeg dan een 1:1000 verhouding van 3M KCL-oplossing toe aan uw zuiver water (bijv. 1 ml KCL op 1000 ml water) om de stabilisatie te versnellen met minimale pH-verandering.



# GELEIDBAARHEID

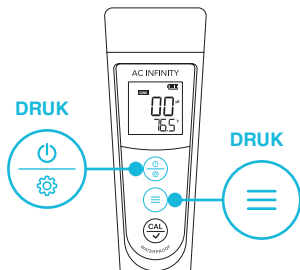
## KALIBRATIE — AC-PHM7

### STAP 1

Bereid de geleidbaarheidsbufferoplossingen voor in hun bijbehorende kalibratieampullen tot ongeveer de helft van het volume.

Druk op de aan/uit-/instellingenknop om uw pH-meter in te schakelen.

Druk op de modusknop om naar de geleidbaarheid (COND) meetmodus te schakelen.



### STAP 2

Spoel de sonde in gedestilleerd water en schud overtollig vocht af.



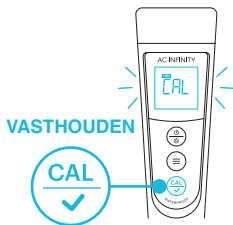
# GELEIDBAARHEID

## KALIBRATIE — AC-PHM7

### STAP 3

Houd de kalibratieknop ingedrukt om de KALIBRATIE-modus te openen.

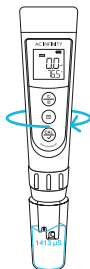
Het scherm wordt groen om aan te geven het kalibratieproces is gestart.



U kunt de kalibratie annuleren en terugkeren naar de MEET-modus door op de aan/uit/instellingsknop te drukken.

### STAP 4

Roer de sonde snel in de 1413  $\mu\text{S}$  geleidbaarheidsoplossing en houd deze vervolgens stil.

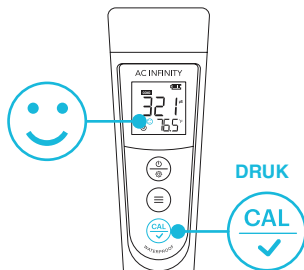


# GELEIDBAARHEID

## KALIBRATIE — AC-PHM7

### STAP 5

Wacht tot het smiley-pictogram verschijnt en druk vervolgens op de kalibratieknop om de 1°puntskalibratie.



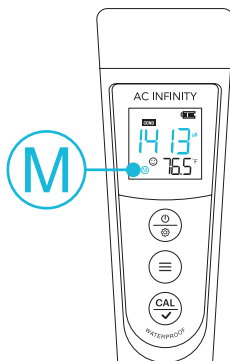
### STAP 6

Uw pH-meter keert terug naar de MEETMODUS zodra het kalibratieproces is voltooid.

"M" wordt weergegeven in de linkerbenedenhoek, wat aangeeft dat de 1°puntskalibratie (het middelste punt).

De oplossing wordt in het midden van het scherm weergegeven wanneer deze wordt gedetecteerd.

Om de kalibratie voort te zetten, **NIET** schakel uw pH-meter uit nadat u elke kalibratie hebt voltooid.



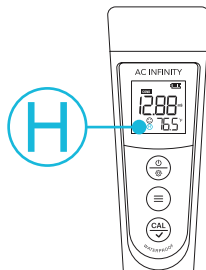
# GELEIDBAARHEID

## KALIBRATIE — AC-PHM7

### STAP 7

Als uw geschatte geleidbaarheidsniveau van het monster hoger is dan 2 mS of 2000  $\mu$ S, kunt u optioneel stappen 2-5 herhalen om de 2<sup>e</sup> punt met de 12,88 mS geleidbaarheidsoplossing.

"H" verschijnt naast "M," wat aangeeft dat de 2<sup>e</sup> puntskalibratie (lage en middenpunten).



### OPMERKINGEN GELEIDBAARHEIDSKALIBRATIE

Deze pH-meter kan worden gekalibreerd met 84  $\mu$ S, 1413  $\mu$ S en 12,88 mS geleidbaarheid kalibratieoplossingen. U kunt de volgende kalibratiepunten selecteren:

Kalibratie-indicatorpictogram	Kalibratiestandaarden	Meetbereik
Ⓛ	83 $\mu$ S	0-200 $\mu$ S
Ⓜ	1413 $\mu$ S	200-2000 $\mu$ S
ⓗ	12,88 mS	2-20 mS (2000-20.000 $\mu$ S)

Wij raden aan de oplossingen na het aangegeven aantal gebruiken te vervangen om uw geleidbaarheidsmetingen betrouwbaar te houden. Giet GEEN gebruikte kalibratieoplossingen terug in de oplossingflessen om besmetting te voorkomen.

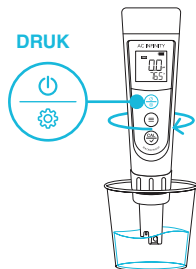
# GELEIDBAARHEID

## METING — AC-PHM7

### STAP 1

Druk op de aan/uit-/instellingenknop om uw pH-meter in te schakelen.

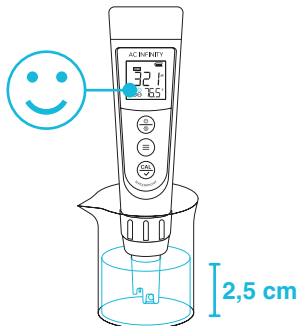
Spoel de sonde in gedestilleerd water en schud overtollig vocht af.



### STAP 2 — STANDAARD

Dompel de sonde onder in uw monsteroplossing en houd deze stil.

Noteer de metingen nadat de meting is gestabiliseerd, aangegeven door het smiley-pictogram op het scherm.



# GELEIDBAARHEID

## METING — AC-PHM7

### STAP 2 — AUTO-VERGRENDELING

Dompel de sonde onder in uw monsteroplossing en houd deze stil.

De meting wordt automatisch vergrendeld wanneer deze langer dan 10 seconden stabiel is terwijl de AUTO-HOLD functie is ingeschakeld. Raadpleeg de sectie "Parameterinstellingen" voor meer informatie.



U kunt AUTO-HOLD annuleren en terugkeren naar de MEETMODUS door op de kalibratieknop te drukken.

10 SECONDEN



"HOLD"



### PARAMETER WISSELEN

Druk op de modusknop om te wisselen van geleidbaarheid naar TDS, zoutgehalte of pH.



DRUK



# GELEIDBAARHEID

## METING — AC-PHM7

### EENHEDEN OMZETTEN

- A.  $1000 \mu\text{S}/\text{cm} = 1 \text{ mS}/\text{cm} = 1 \text{ EC}$  (In de GELEIDBAARHEID-modus schakelt de eenheid automatisch van  $\mu\text{S}$  naar  $\text{mS}$  als de meting groter is dan  $1999 \mu\text{S}$ , wat betekent dat u alleen  $2.XX \text{ mS}$  ziet in plaats van  $2XXX \mu\text{S}$ ).
- 
- B.  $1000 \text{ ppm} = 1 \text{ ppt}$  (in TDS-modus schakelt de eenheid automatisch van  $\text{ppm}$  naar  $\text{ppt}$  als de waarde hoger is dan  $999 \text{ ppm}$ , wat betekent dat u alleen  $1,XX \text{ ppt}$  ziet in plaats van  $1XXX \text{ ppm}$ ).
- 
- C. De TDS-waarden worden omgerekend vanuit de geleidbaarheidswaarden via een conversiefactor, die varieert van  $0,40$  tot  $1,00$ . Pas de factor aan in parameterinstelling P5 op basis van de vereisten in verschillende industrieën. De fabrieksinstelling is  $0,71$ .
- 
- D. Zoutgehalte en geleidbaarheid zijn lineair gerelateerd. De conversiefactor is  $0,5$ .
- 
- E. Het kalibreren van de geleidbaarheid kalibreert automatisch ook TDS en zoutgehalte.
- 
- F. Rekenvoorbeeld: als de geleidbaarheid  $1000 \mu\text{S}/\text{cm}$  is, dan is de standaard TDS-meting  $710 \text{ ppm}$  (met de standaard conversiefactor van  $0,71$ ), en de zoutgehaltesmeting is  $0,5 \text{ ppt}$ . Als de TDS-conversiefactor wordt gewijzigd naar  $0,5$ , dan is de TDS-meting  $500 \text{ ppm}$ .

# GELEIDBAARHEID

## METING — AC-PHM7

### TEMPERATUURCOMPENSATIEFACTOR

De standaardinstelling van de temp. compensatiefactor is 2,0% / °C. U kunt deze factor aanpassen op basis van testoplossing en experimentele gegevens in parameterinstelling P4. Raadpleeg het gedeelte "Parameterinstellingen" voor meer informatie.

De volgende tabel toont enkele veelvoorkomende voorbeelden van het instellen van de temperatuurcompensatiefactor.

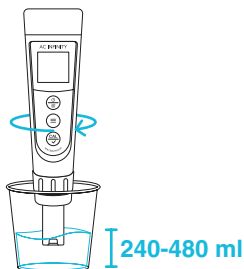
Oplossing	Temperatuurcompensatiefactor
NaCl	2,12% / °C
5% NaOH	1.72% / °C
Verdunde ammoniak	1.88% / °C
10% Zoutzuur	1,32% / °C
5% Zwavelzuur	0,96% / °C

# ONDERHOUD

## SONDE REINIGEN

### SONDE SPOELEN

Spoel de sonde grondig af met 250-500 ml gedestilleerd of gedemineraliseerd water voor en na elke test om nauwkeurige metingen te garanderen.

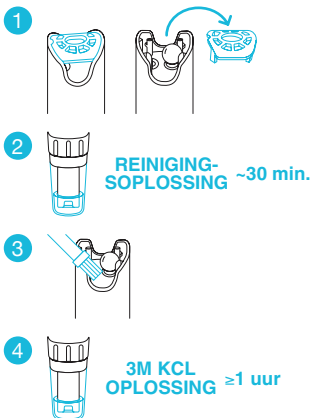


### HARDNEKKIGE VERONTREINIGINGEN VERWIJDEREN

Verwijder het sensorbeschermkapje en laat de sonde ongeveer 30 minuten weken in een reinigingsoplossing of water met wasmiddel.

Gebruik een zachte borstel om de verontreinigingen te verwijderen.

Dompel de sonde minimaal 1 uur onder in 3M KCL-oplossing. Spoel af en kalibreer uw pH-meter opnieuw voordat u deze gebruikt.



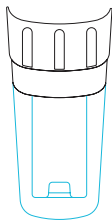
\*Afgebeelde sonde: AC-PHM5

# ONDERHOUD

## SONDEOPSLAG

### REGELMATIG GEBRUIK (DAGELIJKS OF WEKELIJKS)

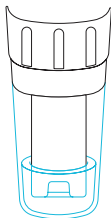
Zorg ervoor dat de sondedop vochtig blijft door de sonde te sluiten wanneer deze niet in gebruik is.



---

### LANGDURIGE OPSLAG

Voeg 3M KCL-oplossing of pH 4.00 bufferoplossing toe tot een kwart van de sondedop. Sluit de sondedop stevig om de sonde erin te bewaren.



Als de sonde is uitgedroogd, of als de sonde veel trager reageert dan normaal, laat de sonde dan ongeveer 2 uur weken in 3M KCL-bewaarløoistof om de gevoeligheid te herstellen.

# ONDERHOUD

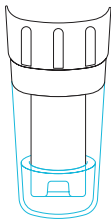
## SONDEOPSLAG

### CORRECTE OPSLAG

Bewaar de sonde **NOOIT** in zuiver water zoals kraanwater, RO-, gedestilleerd of gedeïoniseerd water. Dit kan de sonde beschadigen.

Als de sonde op deze manier is opgeslagen, laat de sonde dan onmiddellijk een nacht weken in 3M KCL-oplossing en kalibreer opnieuw voordat u uw pH-meter gebruikt.

Zuiver water mag alleen worden gebruikt om de sonde te spoelen.



# ONDERHOUD

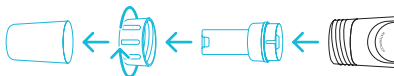
## DE SONDE VERVANGEN

### LEVENSDUUR PRODUCT

De gemiddelde levensduur van een pH-metersonde is 18 maanden. Dit hangt af van hoe vaak deze wordt gebruikt en hoe goed deze wordt onderhouden. Volg de onderstaande handleiding om de levensduur van uw pH-metersonde goed te onderhouden.

#### STAP 1

Verwijder de dop en sondering voordat u de sonde loskoppelt.



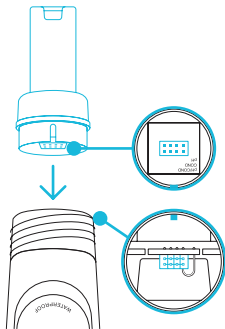
**LET OP: NIET**draai de sonde niet los. Dit kan de pinnen die in de sondebasis worden gestoken verbuigen.

#### STAP 2




Plaats de sonde en sondring terug en zorg ervoor dat de pinnen en poort correct zijn uitgelijnd.

Week de sonde 5-15 minuten in 3M KCL tot aan de vullijn in de kap.

Voer een kalibratie uit vóór gebruik.



# PROBLEEMOPLOSSINGSGIDS

PROBLEEM	OORZAAK	OPLOSSING
Kan niet kalibreren	Te vroeg op  drukken (toont *Er2*)	Wacht tot  blijft branden scherm voordat u op  drukt
	Standaardoplossingen van slechte kwaliteit (*Er1* weergegeven)	Vervang door schone standaard kalibratieoplossingen van gerenommeerde fabrikanten.
	Verontreinigde sensor (*Er1* weergegeven)	Gebruik een zachte borstel om de sonde te reinigen met sondereinigingsoplossing of zeepwater.
	Onjuiste kalibratievolgorde (*Er1* weergegeven)	Start uw pH-meter opnieuw op, kalibreer eerst pH 7, daarna pH 4. Zie het gedeelte Kalibratie.
	Defecte sonde (*Er1* weergegeven)	Als u geen schade aan de sonde ziet, neem dan contact op met de AC Infinity klantenservice. Als er zichtbare schade is, vervang dan uw pH-meter.
	Sonde is niet volledig ondergedompeld in de oplossing (*Er1* weergegeven)	Zorg ervoor dat de sonde volledig is ondergedompeld tot minimaal 2,5 cm diep in de oplossing.
	Luchtbelletjes rond de sensor (*Er1* weergegeven)	Roer de oplossing om luchtbelletjes te verwijderen.
	Verouderde sonde (*Er1* weergegeven)	Vervang de sonde.
Meting verandert voortdurend langzaam, stabiliseert niet	Verontreinigde sensor	Gebruik een zachte borstel om de sonde te reinigen met sondereinigingsoplossing of zeepwater.
	Verstopte verbinding	Gebruik een zachte borstel om de sonde te reinigen met reinigingsoplossing of zeepwater, en dompel deze vervolgens 's nachts onder in 3M KCL-bewaarplossing.
	Verouderde sonde	Vervang de sonde.
	pH-testen van oplossingen met lage ionsterkte zoals leiding-/drink-/RO-/gedestilleerd water	Wacht 1-5 minuten tot een volledig stabiele meting is bereikt. Als de meting nog steeds niet stabiliseert, week dan een nacht in 3M KCL-bewaarplossing.
Geeft vergelijkbare metingen weer in elke oplossing of geeft altijd 7.0 pH weer	Defecte sonde	Als u geen schade aan de sonde ziet, neem dan contact op met de AC Infinity klantenservice. Als er zichtbare schade is, vervang dan uw pH-meter.
Meting blijft springen	Sonde is niet volledig ondergedompeld in de oplossing	Zorg ervoor dat de sonde volledig is ondergedompeld tot minimaal 2,5 cm diep in de oplossing.
	Luchtbelletjes rond de sensor	Roer de oplossing om luchtbelletjes te verwijderen.
	Sonde is niet goed aangesloten of de pinconnector is beschadigd.	Controleer of de sondeconnector is aangesloten en onbeschadigd. Lijn correct uit vóór aansluiten en forceer niet. Zorg dat de connector niet is blootgesteld.
Kalibratie is geslaagd, maar meting is niet nauwkeurig	Verouderde sonde	Vervang de sonde.
	Luchtbelletjes rond de sensor	Roer de oplossing om luchtbelletjes te verwijderen.
	Verstopte verbinding	Gebruik een zachte borstel om de sonde te reinigen met reinigingsoplossing of zeepwater, en dompel deze vervolgens 's nachts onder in 3M KCL-bewaarplossing.
	Vergelijking met andere teststrips of druppeltesters	Kalibreer alle teststrips in dezelfde pH 7-oplossing en test daarna pH 4. Teststrips en druppeltesters zijn minder nauwkeurig dan pH-meters.

# FAQ

**V:** Waarom zit er vocht in mijn nieuwe pH-meter?

**A:** Nieuwe pH-meters worden bewaard in een speciale oplossing om de integriteit van de elektrode en het glazen membraan te behouden. Dit glazen membraan moet vochtig blijven om de pH-meter goed te laten functioneren.

---

**V:** Waarom is mijn pH-meter uitgeschakeld?

**A:** Uw pH-meter schakelt automatisch uit na 8 minuten inactiviteit.

---

**V:** Hoe vaak moet ik de pH/geleidbaarheid kalibreren?

**A:** De nauwkeurigheid van uw meter hangt af van verschillende factoren zoals de omgeving waarin deze wordt gebruikt en hoe vaak deze wordt gebruikt. Wij raden aan uw pH-meter eenmaal per maand te kalibreren, na het testen van een reeks monsters, of als metingen niet nauwkeurig lijken.

---

**V:** Wat is het verschil tussen geleidbaarheid, TDS en zoutgehalte?

**A:** Geleidbaarheid is een maat voor het vermogen van een oplossing om elektriciteit te geleiden, terwijl TDS (totaal opgeloste stoffen) en zoutgehalte respectievelijk maten zijn voor de concentratie opgeloste stoffen en zout in een oplossing.

---

**V:** Wat is het verschil tussen USA en NIST in de instellingen?

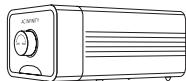
**A:** De USA- en NIST-instellingen verschillen in de bufferoplossingen die voor kalibratie worden gebruikt. De USA-instellingen gebruiken drie bufferoplossingen met pH-waarden van 4,00, 7,00 en 10,00, terwijl NIST de pH-waarden 4,01, 6,86 en 9,18 gebruikt.

# AC INFINITY PRODUCTEN

## Luchtpomp

Een verstelbaar luchtpompsysteem ontworpen om hydrocultuurinstallaties te ondersteunen door zuurstofniveaus te verhogen voor verbeterde plantengroei. Gebouwd met een duurzame behuizing en meerlaagse interne geluiddemper, levert deze luchtpomp betrouwbare eenrichtingsbeluchting terwijl hij ultrastil blijft met minimale trillingen.

---



## Waterpomp

Een dompelpomp ontworpen om water te circuleren en naar plantenwortels te leiden voor verbeterde opbrengsten in hydrocultuuromgevingen. Met een krachtige motor en verwisselbare mondstukken is deze waterpomp in staat om stil en efficiënt de waterstroom voor meerdere irrigatiesystemen te verbeteren.

---



## Zelfwaterende Stoffen Pot Onderzetter

Een set potplantenstandaards ontworpen om actieve irrigatie overbodig te maken door automatisch water naar stoffen potten te leiden via verstelbare lonten. Voorzien van een stevige opvangschaal om overtollig water op te vangen en plantenbakken tot 45 kg te ondersteunen, evenals een watermeter om het vochtigheidsniveau weer te geven.



# GARANTIE

Dit garantieprogramma is onze belofte aan u: het door AC Infinity verkochte product is gedurende twee jaar vanaf de aankoopdatum vrij van fabricagefouten. Commerciële kweeklampen verkocht door AC Infinity hebben een garantieperiode van vijf jaar. Als een product een materiaal- of fabricagefout blijkt te hebben, ondernemen wij de juiste acties zoals omschreven in deze garantie om eventuele problemen op te lossen.

Het garantieprogramma is van toepassing op elke bestelling, aankoop, ontvangst of gebruik van producten verkocht door AC Infinity of onze geautoriseerde dealers. Het programma dekt producten die defect zijn geraakt, niet goed functioneren of uitdrukkelijk onbruikbaar zijn geworden. Het garantieprogramma gaat in op de aankoopdatum. Het programma vervalt twee jaar na de aankoopdatum (vijf jaar na de aankoopdatum voor commerciële kweeklampen). Als uw product binnen die periode defect raakt, zal AC Infinity uw product vervangen door een nieuw exemplaar of u een volledige terugbetaling verstrekken.

THet garantieprogramma dekt geen misbruik of verkeerd gebruik. Dit omvat fysieke schade, onderdompeling van het product in water, onjuiste installatie zoals verkeerde ingangsspanning, en verkeerd gebruik voor andere doeleinden dan bedoeld. AC Infinity is niet verantwoordelijk voor gevolgschade of incidentele schade van welke aard dan ook veroorzaakt door het product. Wij geven geen garantie op schade door normale slijtage zoals krassen en deuken.

Neem contact op met onze verkoopafdeling via [dealers@acinfinity.com](mailto:dealers@acinfinity.com) of (626) 838-4656 voor meer informatie over ons dealer- en distributeursprogramma. Neem contact op met onze klantenservice via [support@acinfinity.com](mailto:support@acinfinity.com) of (626) 923-6399 voor product- en garantieondersteuning. Onze kantooruren zijn maandag t/m vrijdag, 9:00 tot 17:00 uur PST.



**Als u problemen heeft met dit product, neem dan contact met ons op en wij lossen uw probleem graag op of geven volledige restitutie!**

**COPYRIGHT © 2024 AC INFINITY INC. ALLE RECHTEN VOORBEHOUDEN**

Geen enkel deel van de materialen, inclusief afbeeldingen of logo's in deze handleiding, mag worden gekopieerd, gefotokopieerd, gereproduceerd, vertaald of omgezet naar enig elektronisch medium of machineleesbare vorm, geheel of gedeeltelijk, zonder specifieke toestemming van AC Infinity Inc.





[www.acinfinity.com](http://www.acinfinity.com)